

# Halfjaarrapportage 2023

Q1 en Q2 2023



# Inleiding

Trendsportal is een initiatief van de acht gemeenten van het RMO Noord-Limburg en staat open voor iedereen die zich, persoonlijk of professioneel, betrokken voelt bij en actief wil bijdragen aan duurzame, veilige en slimme mobiliteit en logistiek voor morgen. De nadruk wordt gelegd op bereikbaarheid, toegang tot mobiliteit, hoogwaardig openbaar vervoer en fietsnetwerken, verduurzaming van de mobiliteit en verkeersveiligheid. Deze zijn ook vertaald in de vijf hoofddoelen van Trendsportal.

De vernieuwde samenwerkingsovereenkomst tussen de gemeenten is eind 2020/begin 2021 in de colleges van B&W vastgesteld, met daarin opgenomen de inrichting van een Programmabureau Trendsportal en de invulling van de RMO-taken. In deze overeenkomst is verder onder meer geregeld dat onderhavige Voortgangsrapportage wordt opgesteld en wordt aangeboden aan het PHO Trendsportal Mobiliteit en Logistiek.

In deze rapportage leest u de status en voortgang van de projecten over het eerste halfjaar van 2023. De projecten worden geclusterd in de vijf nevenstaande hoofddoelen van Trendsportal.

## Vijf doelen



Kwaliteit  
van leven



Verbeteren  
verkeersveiligheid



Aantrekkelijk  
mobiliteitssysteem



Ondersteunen milieu-  
en energietransitie



Verbeteren ruimtelijk  
economische  
bereikbaarheid

# Inhoudsopgave

## Slimme en duurzame mobiliteit

1. [Werkgeversaanpak/ mobiliteitsportal](#)
2. [Bezoekersaanpak](#)
3. [Duurzaam deelvervoer inwoners](#)

## Logistieke en economische bereikbaarheid

4. [Corridoraanpak](#)
5. [Logistieke aanpak](#)
6. [Zero Emissiezone](#)
7. [Havenontwikkeling Venlo](#)

## Verkeersveiligheid

8. [Verkeersactieve school](#)
9. [Strategisch Plan Verkeersveiligheid](#)

## Sociale inclusie

10. [Kommee](#)
11. [Mobiliteitsarmoede](#)

## Gezonde en actieve mobiliteit

12. [Fietsstimulering](#)

## Trendsportal algemeen

13. [Data Top 15](#)
14. [Monitoring en evaluatie](#)

## Projecten Supply Chain Valley

15. [Datagedreven efficiency in logistiek transport](#)
16. [Smart Parcelhub Noord-Limburg](#)
17. [Van de weg halen middels slimme planning](#)



# Slimme en duurzame mobiliteit



# Werkgeversaanpak/ Mobiliteitsportal

## Wat houdt het project in?

**Scope:** Het project is gericht op het verduurzamen van woon-werkverkeer en zakelijke verplaatsingen en het economisch bereikbaar houden van de regio Noord-Limburg.

**Projectinvulling:** Mobiliteitsmakelaars stimuleren/activeren werkgevers om het reisgedrag van medewerkers te 'vergroenen', ondersteund door stimuleringsmaatregelen en actieve begeleiding.

## Wat is er sinds de start gebeurd?

- Begin 2022 is gestart met introductie werkgeversaanpak in regio Noord-Limburg. Er is een regionale startbijeenkomst werkgeversaanpak georganiseerd, waaraan 50 personen (bedrijven en overheid) hebben deelgenomen.
- In de eerste helft van 2023 is besloten dat de werkgeversaanpak wordt herzien. Er heeft opdrachtverstrekking plaatsgevonden voor de ontwikkeling van een nieuwe aanpak en werkwijze en de benodigde tooling voor Noord-Limburg. Hierbij wordt samen met Midden-Limburg opgetrokken.
- Gedurende de overgang gaan activiteiten van de mobiliteitsmakelaars richting werkgevers door. De mobiliteitsmakelaars benaderen werkgevers actief (bijvoorbeeld opbellen) om ze te stimuleren/activeren om het reisgedrag van hun werknemers te vergroenen.

## Wat gaat er de komende tijd gebeuren?

- De nieuwe werkwijze wordt vormgegeven en toegepast. Er wordt een systeem opgebouwd en ingevuld dat helpt om snel en logisch werkgevers/partners en bijbehorende acties bij te houden. De acties worden altijd op basis van behoefte vanuit werkgevers ingevuld.
- Benodigde capaciteit voor 2024 en verder wordt bepaald zodat inkooptraject kan worden doorlopen en de uitvoering geborgd kan worden.



# Werkgeversaanpak/ Mobiliteitsportal

## Monitoring en evaluatie

Er is een meetplan opgesteld waarin wordt beschreven welke indicatoren we monitoren en hoe we gaan volgen welke effecten de maatregelen hebben. De indicatoren zijn geclusterd volgens de watervalmethode: Acties, Bereik, Effect en Perceptie.

Bij de nieuwe werkwijze worden alle acties, bereikte werkgevers en uitgevoerde maatregelen bijgehouden in een CRM-systeem (customer relationship management). De effecten van deze acties en maatregelen op de modal shift, vermeden kilometers en co2-uitstoot worden via een enquête onder de deelnemende werknemers in kaart gebracht. Ook vragen we werkgevers naar de perceptie op effect en ervaring met de werkgeversaanpak, en of men deelname aanraadt aan andere bedrijven.

### Status

Scope

Tijd

Financiën



# Bezoekersaanpak

## Wat houdt het project in?

**Scope:** De vrijetijdseconomie heeft een belangrijke rol in de regionale economie van Noord-Limburg. De meeste bezoekers van buiten de regio komen nu met de auto, wat niet duurzaam is en tot filevorming op topdagen leidt en/ of extreme drukte op de bezoekerslocaties veroorzaakt. Dit project is gericht op het stimuleren van duurzaam reisgedrag van bezoekers, via campagnes en praktische ondersteuning van gemeenten, ondernemers en bezoekerslocaties.

### Projectinvulling:

- Focus op o.a. kern Arcen, Peelbergen en Nationaal Park de Maasduinen
- Ondersteuning (bezoekersmakelaars) voor gemeenten bij uitdagingen rondom mobiliteit van bezoekers

## Wat is er sinds de start gebeurd?

- Tussen Q1 2022 en Q2 2023 ging het voornamelijk om activiteiten vanuit gemeenten, er was geen centrale aanpak vanuit TrendSPORTAL
- Vanaf juni 2023 is vanuit TrendSPORTAL gestart met een centrale aanpak, met het volgende resultaat:
  - Met 3 gemeenten is gesproken over stand van zaken en is een voorstel gemaakt voor een vervolgaanpak
  - Vervolgaanpak vanuit TrendSPORTAL is in ontwikkeling. De aanpak is gebaseerd op de werkgeversaanpak. Er wordt een bezoekersmakelaar beschikbaar gesteld die samen met gemeenten en locaties meedenkt over oplossingen voor bezoekersproblematiek. Deze oplossingen zijn richting de bezoekers: hoe laten we hun reisgedrag aanpassen?

## Wat gaat er de komende tijd gebeuren?

- Oktober 2023 oplevering methodiek en werkwijze uniforme bezoekersaanpak, gevolgd door realisatie



## Bezoekersaanpak

# Bezoekersaanpak

## Monitoring en evaluatie

Zodra de werkwijze bekend is, wordt een meetplan opgesteld om de voortgang en effecten van het project te monitoren.

## Status

Scope



Tijd



Financiën



Tijd is oranje omdat er tijdens de eerste periode weinig voortgang is geboekt binnen dit project.





# Duurzaam deelfervoer inwoners

## Wat houdt het project in?

**Scope:** Introduceren deelfervoer (auto) voor bewoners van en bedrijven(terreinen) in Noord Limburg met als doel minder auto's op de weg, vergroening en een lagere parkeerdruk.

**Projectinvulling:** We gaan onderzoek uitvoeren en deelconcepten uitrollen om te leren wat wel/ niet werkt in minder dicht bevolkt gebied/ buitengebieden in Noord-Limburg. Ook richten we ons op het borgen van deelfervoer in het beleid van de gemeenten (vergunningen laadpalen/ vaste P-plaatsen, bestemmingsplannen, ....).

## Wat is er sinds de start gebeurd?

- Er is een Plan van Aanpak opgesteld voor regionale benadering
  - Inzet deelfervoer bedrijven(terreinen) wordt onderdeel werkgeversaanpak
- Inhuur capaciteit ondersteuning gemeenten: actieve rol om in contact te komen met potentiële deelnemers (zoals coöperaties of wijkverenigingen) die deelfervoer willen organiseren. De deelnemers worden ondersteund maar nemen zelf beslissingen.
- Start eerste ingebruikname 2 deelauto's in Tegelen

## Wat gaat er de komende tijd gebeuren?

- Communicatiecampagne voor wekken interesse bewoners/ deelnemers
- Opstarten gesprekken gemeenten, gevolgd door startgesprekken met bewonersverenigingen/ geïnteresseerden
- Opstarten 4 – 6 deelfervoersprojecten in 2023, samenwerking met gemeente Venlo
- Mogelijk aansluiten bij landelijk programma Deelmobiliteit (overnemen standaard mobiliteitsbeleid opgesteld uit samenwerking (koplopers)regio's en Rijk)

# Duurzaam deelvervoer inwoners

## Monitoring en evaluatie

Er is een meetplan opgesteld waarin wordt beschreven welke indicatoren we monitoren en hoe we gaan volgen welke effecten de maatregelen hebben. De indicatoren zijn geclusterd volgens de watervalmethode: Acties, Bereik, Effect en Perceptie.

De te monitoren aspecten zijn o.a. de uitgevoerde activiteiten, het aantal deelauto-projecten, het aantal beschikbare deelauto's, de mate waarin deze worden gebruikt en het aantal verdwenen privé auto's naar aanleiding van het project.

## Status

Scope

Tijd

Financiën



De formele omzetting van de middelen voor dit project worden in het besluitvormingstraject van de 5e envelop van de Investeringsagenda meegenomen.



# Logistieke & Economische bereikbaarheid



# Corridoraanpak

## Wat houdt het project in?

**Scope:** Het verbeteren en betrouwbaarder maken van de doorstroming van vrachtverkeer vanaf de terminals naar de warehouses in de regio. Dit doen we door de inzet van Connected Transport Corridor-diensten (CTC): het gebruik van slimme verkeerslichten (iVRI's) die voorrang geven aan vrachtverkeer. Het verminderen van het aantal stops van vrachtverkeer heeft een positief effect op de vermindering van de CO2-uitstoot en de verkeersveiligheid.

**Projectinvulling:** Aansluitingen vanaf Inlandterminal (knooppunt voor goederen bij de haven) met A67 en A73 worden voorzien van slimme verkeerslichten (iVRI's) en Transporteurs worden uitgerust met de benodigde systemen voor de iVRI en CTC-diensten.

## Wat is er sinds de start gebeurd?

- Definiëren traject CTC-corridor
- Besluitvorming en financiering vanuit gemeente Venlo, met deelfinanciering Trendsportal en extra bijdrage Ministerie IenW
- Projectleider realisatie aangesteld
- CTC-diensten in Fleet Management Services systemen (aansluiting bij SmartwayZ.NL)

## Wat gaat er de komende tijd gebeuren?

- Inkoop/ aanbesteding iVRI componenten
- Ombouw VRI > iVRI
  - Eerste oplevering Q4 2023 (Traject Venrayseweg)
  - Tweede oplevering Q1-Q2 2024 (Traject Grootbollerweg-Eindhovenseweg)
- Ingebruikname iVRI's door transporteurs

# Corridoraanpak

## Monitoring en evaluatie

Er is een meetplan opgesteld waarin wordt beschreven welke indicatoren we monitoren en hoe we gaan volgen welke effecten de maatregelen hebben. De indicatoren zijn geclusterd volgens de watervalmethode: Acties, Bereik, Effect en Perceptie.

Naast het monitoren van genomen acties, meten we de effecten op de doorstroming op de corridor (en daarmee de co2-uitstoot) en eventuele neveneffecten op het aanliggende wegennet.

In een 0-meting wordt de huidige situatie vastgelegd. Na implementatie van de iVRI's wordt op een zelfde moment de meting herhaald om de effecten in kaart te brengen. Daarnaast brengen we ervaringen van werkgevers in kaart (ervaring met systeem, perceptie op effecten, aanraden aan andere bedrijven, etc.).



Toelichting:

- **Tijd:** Door lange besluitvorming, beschikbaarstelling budget en levertijden iVRI-leveranciers is volledige oplevering in 2023 niet mogelijk.
- **Financiën:** De toezegging vanuit Min I&W voor extra bijdrage à €66.000 heeft enkele voorwaarden, waaronder de financiële afhandeling. Deze moeten nog nader worden ingevuld.



# Logistieke aanpak

## Wat houdt het project in?

**Scope:** Logistiek makelaars inspireren, enthousiasmeren en stimuleren bedrijven in de logistieke sector om minder en schoner te rijden. We richten ons op meer containers via scheepvaart, minder vrachtwagenbewegingen en meer duurzame transportmiddelen. De focus ligt op goederenvervoer, stedelijke distributie en bouw gerelateerde logistiek.

**Projectinvulling:** De logistiek makelaars benaderen relevante bedrijven uit Noord-Limburg om de uitdagingen te inventariseren en samen te kijken welke oplossingen in de periode 2024-2026 door hen toegepast kunnen worden. Dit wordt vastgelegd in een ambitedocument. De werkzaamheden van de logistiek makelaars zijn erop gericht om deze oplossingen te bestendigen en te versnellen. Dit wordt o.a. gedaan door het bepalen van de business case, het doen van (EV)scans, het informeren over subsidies op verschillende vlakken, etc.

## Wat is er sinds de start gebeurd?

- Sinds juli 2021 zijn 198 bedrijven benaderd door de logistiek makelaars, waarvan 42 in het eerste half jaar 2023. We hebben 183 bedrijven gesproken en aangezet tot minder en duurzamer rijden, waarvan 30 in het eerste half jaar 2023. Naar schatting zijn 85 bedrijven bezig met het verminderen en verduurzamen van transportbewegingen.
- Er worden afspraken gemaakt over de samenwerking met Supply Chain Valley en SmartwayZ.NL.
- Meegedacht over de organisatie die moet zorgen voor de invoering van de zero emissiezone voor stadslogistiek in Venlo.
- Opening verzorgd voor de publiek toegankelijke snellaadpaal in Wanssum.
- Na opening van de Modal Shift Regeling (subsidie voor het stimuleren van de verplaatsing van doorgaand goederenvervoer van de weg naar de binnenvaart en het spoor) hebben vier bedrijven een subsidieaanvraag gedaan. We verwachten daarmee > 400 vrachtwagenritten van de weg te halen. Door de nieuwe regeling zijn ook nieuwe bedrijven gecontacteerd.
- Andere resultaten bij bedrijven: informatie geleverd inzake bouwlogistiek en input geleverd voor sessie, bedrijven geïnformeerd over ZE-zone, wagenpark scans
- Bijgedragen aan bijeenkomsten van NAL, RVO, Logistieke Dag Limburg. Diverse bijeenkomsten bijgewoond, o.a. rondom A73.
- Ondersteuning bedrijven AanZET regeling en vragen over elektrificeren terminaltrekkers

# Logistieke aanpak

## Bijzondere zaken in Noord Limburg

Het bedrijf CTV uit Venlo heeft subsidie ontvangen vanuit SmartwayZ.NL en gaat haar gehele wagenpark 120 trekkende eenheden uitrusten met geïntegreerde software voor Connected Transport. Wij hebben hierbij geholpen en ondersteund.

Het bedrijf Cabooter heeft als eerste in Europa een elektrische reachstacker in gebruik genomen, er wordt ook getest met de cargobeamer.

## Wat gaat er de komende tijd gebeuren?

- De focus blijft liggen op het ondersteunen van logistieke bedrijven in de transitie naar minder en schoner goederenvervoer.
- Bijdragen aan voorbereiding en publiciteit rondom een test met Super Eco Combi (SEC) door het bedrijf Ewals Cargo Care. Door de omvang kunnen veel ritten en daarmee CO2 bespaard worden.
- Inzet van de logistiek makelaars rond zero emissie stadslogistiek Venlo wordt opgestart.
- Trajecten bij bedrijven opstarten om te helpen bij de verduurzamingstransitie van het wagenpark en inrichten van de laadinfra
- Tot slot zullen we de komende periode inspanning verrichten om de samenwerking met de logistiek makelaars voor de binnenstad van Venlo op te zetten. We stemmen werkzaamheden op elkaar af, wisselen de contacten met bedrijven uit, zodat de proposities van beide trajecten elkaar versterken.

## Monitoring en evaluatie

Er is een meetplan opgesteld waarin wordt beschreven welke indicatoren we monitoren en hoe we gaan volgen welke effecten de maatregelen hebben. De indicatoren zijn geclusterd volgens de watervalmethode: Acties, Bereik, Effect en Perceptie. Implementatie van het meetplan vindt plaats in een "long list" waarin o.a. gesprekken met en acties van bedrijven bijgehouden worden. We werken daarbij samen met Midden-Limburg Bereikbaar en Zuid-Limburg Bereikbaar. Op basis van de genomen acties gaan we de daadwerkelijke effecten meten op de gerealiseerde modal shift, vermeden kilometers en co2-uitstoot.



# Logistieke aanpak

## Monitoring en evaluatie

Er is een meetplan opgesteld waarin wordt beschreven welke indicatoren we monitoren en hoe we gaan volgen welke effecten de maatregelen hebben. De indicatoren zijn geclusterd volgens de watervalmethode: Acties, Bereik, Effect en Perceptie.

Implementatie van het meetplan vindt plaats in een "long list" waarin o.a. gesprekken met en acties van bedrijven bijgehouden worden. We werken daarbij samen met Midden-Limburg Bereikbaar en Zuid-Limburg Bereikbaar. Op basis van de genomen acties gaan we de daadwerkelijke effecten meten op de gerealiseerde modal shift, vermeden kilometers en co2-uitstoot.

## Status

Scope

Tijd

Financiën





# Zero Emissiezone

## Wat houdt het project in?

**Scope:** De logistieke sector en overheden richten zich op het verminderen, veranderen en verschonen van de verkeersbewegingen van bestelauto's en vrachtwagens in de centra van steden. Dit willen ze doen door het slimmer organiseren van het logistieke proces, meer samenwerking binnen de logistieke keten en het inzetten van nul-emissievoertuigen in de stad.

**Projectinvulling:** Het project richt zich op de volgende zaken:

- Het voorbereiden op en het invoeren van een Zero Emissie zone in het stadscentrum van Venlo.
- Het versnellen van de transitie naar slimme en emissievrije stadslogistiek door te zorgen voor voldoende zero emissie voertuigen, voldoende logistieke laadinfra en voldoende logistieke ruimte zodat een soepele invoering van de zero-emissiezone in 2027 mogelijk wordt.

## Wat is er sinds de start gebeurd?

- Diverse gesprekken met stakeholders
- Pilot deelauto voor ondernemers
- Opstellen van een actieprogramma, participatie welke zone ingesteld moet worden, effectenstudie naar de impact op de CO2-uitstoot en opstellen plan van aanpak voor implementatie

## Wat gaat er de komende tijd gebeuren?

- Een gemeente mag zelf kiezen wanneer ze een zero emissiezone invoeren. De eerste zero emissiezones worden ingevoerd vanaf 2025. Gemeente Venlo neemt in Q3 een besluit over de geografische afbakening van de zone. De daadwerkelijke invoering zal plaatsvinden in 2027. In 2026 volgt een verkeersbesluit in het kader van deze zero emissiezone.
- Uitvoering Actieprogramma (flankerende maatregelen)

# Zero Emissiezone

## Monitoring en evaluatie

Er wordt een meetplan opgesteld en vervolgens uitgevoerd om de voortgang en effecten van het project te monitoren. Hierbij zoeken we aansluiting bij de monitoring van andere ZE-zones in Nederland. Daadwerkelijke effecten zullen pas na daadwerkelijke invoering in 2027 meetbaar zijn. Tot die tijd volgen we de procesmatige voortgang en wordt een nulmeting uitgevoerd.

## Status

Scope



Tijd



Financiën



**Zero Emissiezone**

# Havenontwikkeling Venlo

## Wat houdt het project in?

**Scope:** Om de regionale economie te versterken en te verbeteren en de positie als logistieke hotspot verder te verstevigen wordt de haven als industriehaven verder doorontwikkeld. Dit in samenwerking met gemeente Venlo.

**Projectinvulling:** Basis hiervoor is de Havenvisie 2020. En de bijbehorende uitvoeringsagenda met de thema's multimodaal, groen, economie, hoogwater en infra. Hieronder vallen diverse projecten verdeeld over de thema's in zowel studiefase, voorbereidingsfase als realisatiefase. Verplaatsing van de jachthaven is randvoorwaardelijk voor de verdere doorontwikkeling van de industriehaven en valt onder het project Vierwaarden.

## Wat is er sinds de start gebeurd?

- Realisatiefase: werkzaamheden voor verlegging Grubbenvorsterweg zijn gestart. De uitbreiding van de bargeterminal is in uitvoering.
- Voorbereidingsfase: het realiseren van eenrichtingsverkeer in het havengebied en een extra opstelstrook bij de Eindhovenseweg worden op dit moment voorbereid.
- Studiefase: de studiefase naar het ontwikkelperspectief van de industriehaven vindt plaats. De studie naar de verplaatsing van de jachthaven is opgestart en is opgenomen in het project Vierwaarden. Over de start van de hoogwatermaatregelen in de industriehaven vindt overleg plaats met het Waterschap Limburg. Op het gebied van duurzaamheid vindt samen met Antwerp-Bruges, Barcelona en Constanta verder onderzoek plaats.

## Wat gaat er de komende tijd gebeuren?

- Realisatie van de Grubbenvorsterweg en uitbreiding bargeterminal
- Voorbereiding van het eenrichtingsverkeer in het havengebied en een extra de opstelstrook bij de Eindhovenseweg
- Studies voortzetten op het ontwikkelperspectief van de industriehaven en ter vaststelling voorleggen aan de gemeenteraad
- Studies voortzetten op het gebied van het verplaatsen van de jachthaven
- Starten met de studies op het gebied van hoogwatermaatregelen
- Vervolg van de studies op het gebied van duurzaamheid

# Havenontwikkeling Venlo

## Monitoring en evaluatie

Afstemming over de monitoring gaat nog plaatsvinden. Er wordt geïnventariseerd wat er al gemonitord wordt en waar nodig vult Trendsportal aan.

## Status

Scope

Tijd

Financiën





# Verkeersveiligheid



# Verkeersactieve school

## Wat houdt het project in?

**Scope:** De verkeersactieve school is de verkeerseducatie voor het basis- en voortgezet onderwijs. Uitgevoerd door het Regionaal Orgaan Verkeersveiligheid Limburg (ROVL) in samenwerking met gemeenten.

**Projectinvulling:** Het doel van het project is dat uiteindelijk alle leerlingen op het basis- en voortgezet onderwijs in Limburg verkeerseducatie krijgen.

## Wat is er sinds de start gebeurd?

- Er zijn 126 scholen in Noord-Limburg, daarvan doen er 117 mee, dus we hebben een bereik van 93% met de Verkeersactieve School. T.o.v. eind 2021 zijn er 4% meer scholen die meedoen. Er worden projecten uitgevoerd op het gebied van verkeersgedrag, fiets, afleiding in het verkeer, schoolroute en verkeerskennis. In totaal nemen 39.326 leerlingen deel. Dit aantal is inclusief duplicatie (leerlingen die deelnemen aan meerdere projecten).

## Wat gaat er de komende tijd gebeuren?

- Vaststellen bestuurlijke rapportage Verkeersactieve school
- Samen met scholen en gemeenten evaluatie Verkeersactieve school tot nu toe
- Opstarten proces aanbesteding voortzetting Verkeersactieve school vanaf 2025



# Verkeersactieve school

## Monitoring en evaluatie

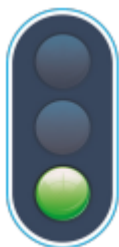
Het aantal aangesloten scholen, projecten en deelnemende leerlingen wordt gemonitord door ROVL. Wij volgen de evaluatie van het project tot nu toe.

## Status

Scope

Tijd

Financiën



# Strategisch Plan Verkeersveiligheid



## Wat houdt het project in?

**Scope:** In het Strategisch Plan Veiligheid (SPV) werken we regionaal aan verbetering van verkeersveiligheid. We streven naar nul verkeersslachtoffers in de regio.

**Projectinvulling:** We richten ons op het verbeteren van de infrastructuur, het gedrag van mensen en handhaving.

## Wat is er sinds de start gebeurd?

- Voor de acht Noord-Limburgse gemeenten is de risicoanalyse uitgevoerd en een maatregelpakket opgesteld.
- Het provinciaal strategisch plan verkeersveiligheid is opgesteld en ter kennis aangenomen tijdens het PHO Mobiliteit en Logistiek op 22 juni 2023.
- Binnen de regionale, interdisciplinaire werkgroep is gewerkt aan regionale interventies tegen alcohol- en middelengebruik in het verkeer.

## Wat gaat er de komende tijd gebeuren?

- Per gemeente wordt een uitvoeringsagenda SPV opgesteld.
- Er worden interventies tegen alcohol- en middelengebruik in het verkeer uitgevoerd, inclusief communicatiecampagne.





# Strategisch Plan Verkeersveiligheid

## Monitoring en evaluatie

Er is een meetplan opgesteld waarin wordt beschreven welke indicatoren we monitoren en hoe we gaan volgen welke effecten de maatregelen hebben. De indicatoren zijn geclusterd volgens de watervalmethode: Acties, Bereik, Effect en Perceptie.

In het najaar van 2023 wordt een 0-meting uitgevoerd om het huidige gedrag, attitude en intentie van inwoners in kaart te brengen op het gebied van alcohol- en middelengebruik in het verkeer. Deze meting wordt periodiek herhaald om het effect van de interventies op de genoemde thema's vast te stellen. Daarnaast wordt het bereik per interventie gemonitord. Voor het monitoren van gedrag wordt momenteel ook in kaart gebracht welke data de politie aan kan leveren.

## Status

Scope

Tijd

Financiën



# Sociale inclusie



## Wat houdt het project in?

**Scope:** Noord-Limburg heeft relatief een groot aandeel ouderen (vergrijzing). Ouderen maken beperkt/ weinig gebruik van OV, dit door fysieke/ mentale weerstand/ kennisachterstand, etc.

**Projectinvulling:** gericht op informeren en stimuleren ouderen voor gebruik OV en alternatieve vervoerswijzen (iedereen toegang tot mobiliteit). Vrijwilligers (OV-ambassadeurs) delen hun kennis en ervaring met ouderen die niet of minder bekend zijn met het openbaar vervoer, bijvoorbeeld tijdens informatiebijeenkomsten of proefreizen.

## Wat is er sinds de start gebeurd?

- Pilot Mook en Middelaar onder de noemer Kommee samen op pad (zie: [kommeesamenoppad.nl](http://kommeesamenoppad.nl))
- Aansluiting bij concept OV-ambassadeur ([YMCA](#)).
- Spuk-subsidie aangevraagd en verleend voor 6 gemeenten (€ 25.000,00 per gemeente)
- Gestart met werving OV-ambassadeurs

## Wat gaat er de komende tijd gebeuren?

- Werving en opleiding OV-ambassadeurs (2 à 3 vrijwilligers per gemeente). De uitvoerende partij is YMCA, die de OV-ambassadeurs aanstuurt en begeleidt en de coördinatie verzorgt.
- Uitrol OV-Ambassadeurs in de 6 deelnemende gemeenten
- We verkennen de mogelijkheden om OV-ambassadeurs ook in te zetten voor projecten voor het vergroten van vervoersgelijkheid onder diverse doelgroepen (zie [projectbeschrijving Mobiliteitsarmoede](#))



## Monitoring en evaluatie

Er is een meetplan opgesteld waarin wordt beschreven welke indicatoren we monitoren en hoe we gaan volgen welke effecten de maatregelen hebben. De indicatoren zijn geclusterd volgens de watervalmethode: Acties, Bereik, Effect en Perceptie.

De OV-ambassadeurs (via YMCA) voeren een eigen evaluatie uit. Zodra de ambassadeurs geworven zijn en uitrol in de gemeenten heeft plaatsgevonden, denkt M&E mee over deze evaluatie en vult waar nodig aan. Naast het aantal activiteiten en aantal/ aandeel deelnemende ouderen aan deze activiteiten wordt onderzocht of deelnemers daadwerkelijk vaker met het OV of andere vervoermiddelen zijn gaan reizen (betere toegang tot mobiliteit) dan voor hun deelname. Ook wordt naar de ervaring van de deelnemers gevraagd (m.b.t. de activiteiten en het OV-reizen).

## Status

Scope

Tijd

Financiën



**Kommee**

# Mobiliteitsarmoede

## Wat houdt het project in?

**Scope:** De doelstelling van het project is meer inzicht in hoeverre en waar mobiliteitsarmoede speelt in Noord-Limburg en wat de oorzaken hiervan zijn. Onder mobiliteitsarmoede verstaan we het niet mee kunnen doen aan de samenleving door een gebrek aan vervoersmogelijkheden, informatie hierover of fysieke, mentale en financiële drempels.

**Projectinvulling:** Er is een kwantitatief en kwalitatief onderzoek uitgevoerd naar mobiliteitsarmoede in Noord-Limburg

## Wat is er sinds de start gebeurd?

- Bureau-onderzoek naar mobiliteitsarmoede in Noord-Limburg
- Gesprekken gevoerd met inwoners in de aangewezen gidswijken (gemeente Bergen, Venlo en Venray)
- Oplevering rapportages
- Sessie met gemeenten mobiliteit- en sociaal domein terugkoppeling resultaten

## Wat gaat er de komende tijd gebeuren?

- Met het rapport en de sessies is dit project afgerond.
- Het vervolg op dit project en thema zal in andere projecten plaatsvinden.



# Mobiliteitsarmoede

## Monitoring en evaluatie

Niet van toepassing voor dit project.

## Status: afgerond

Scope



Tijd



Financiën



# Gezonde en actieve mobiliteit



# Fietsstimulering

## Wat houdt het project in?

**Scope:** We willen meer inwoners van Noord-Limburg op de fiets krijgen om een bijdrage te leveren aan diverse doelen:

- Verhoging van kwaliteit van leven
- Verbetering van de ruimtelijke- economische bereikbaarheid
- Ondersteuning van de milieu- en energietransitie
- Verbetering van verkeersveiligheid

**Projectinvulling:** Dit doen we door inzet van gerichte interventies/acties en campagnes.

## Wat is er sinds de start gebeurd?

- Tweede kwartaal 2023 gestart
- Projectleider en ondersteuning ingehuurd
- Gesprekken gevoerd met gemeenten over ambities/ wensen rondom concrete acties
- Maatregelenpakket opgesteld en afgestemd met betrokkenen bij gemeenten en Trendsportal
- Eerste actie uitgevoerd bij opening fietsstraat Venray.

## Wat gaat er de komende tijd gebeuren?

- Menukaart versturen naar gemeenten, zodat zij kunnen inschrijven op acties en het plan verder verfijnd kan worden
- In het najaar van 2023 zijn de acties "op straat" zichtbaar, zoals de 21-dagen challenge.
- Doorkijk maken naar 2024: wat gaan we dan doen?



# Fietsstimulering

## Monitoring en evaluatie

Er wordt een meetplan opgesteld waarin wordt beschreven welke indicatoren we monitoren en hoe we gaan volgen welke effecten de maatregelen hebben. De indicatoren zijn geclusterd volgens de watervalmethode: Acties, Bereik, Effect en Perceptie.

Per interventie wordt, waar mogelijk, het bereik gemonitord. Inhoudelijke effecten vanuit acties van werkgevers worden gemonitord binnen de werkgeversaankpak. Daarnaast wordt jaarlijks de ontwikkeling van fietsgebruik in het algemeen bijgehouden.

## Status

Scope



Tijd



Financiën



Toelichting:

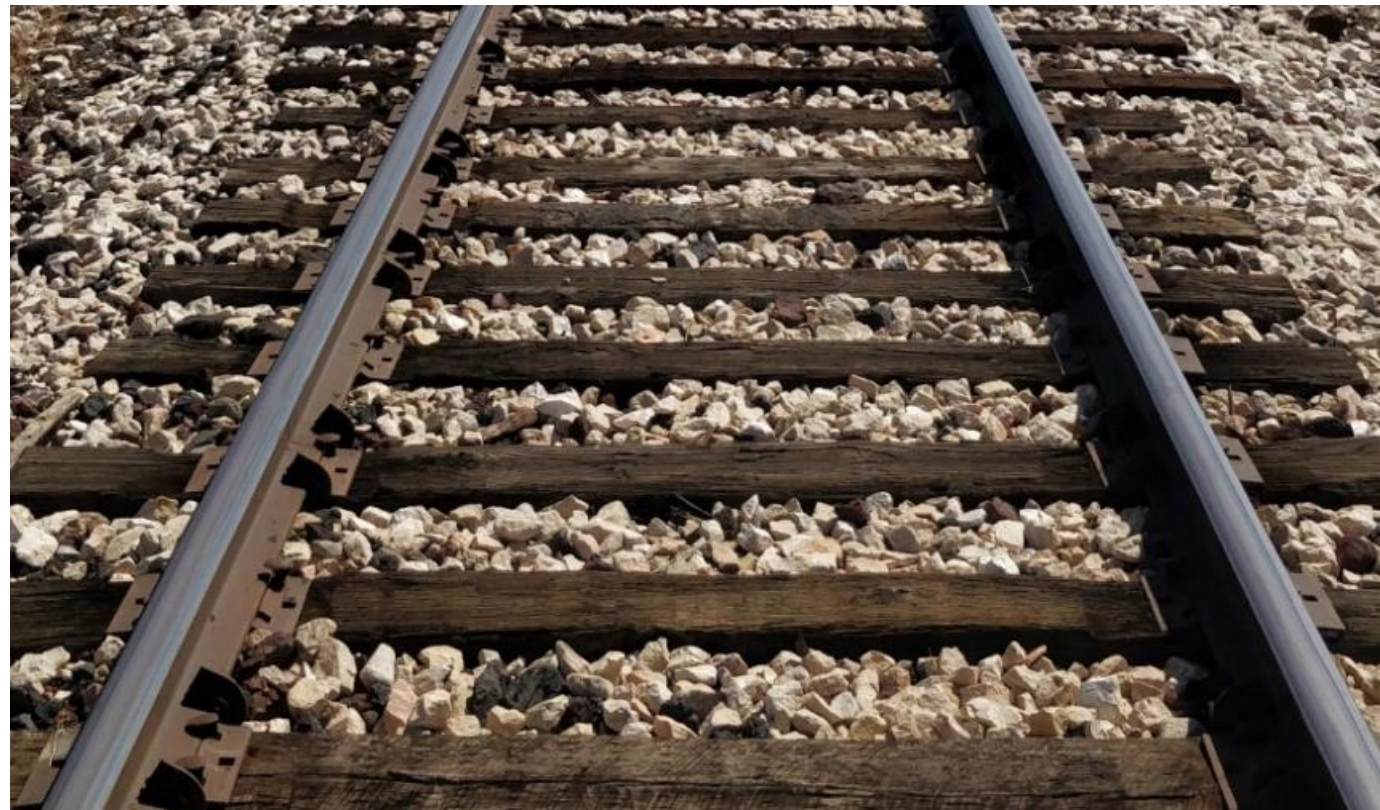
Het project is pas in Q2 opgestart, waardoor uitvoeringstijd flink verkort is.

We benutten reeds ontwikkelde interventies / campagnes, van o.a. SmartwayZ.NL, de rijks campagne Das Zo Gefietst en Zuid-Limburg Bereikbaar onder de vlag van #posifiets, waardoor snel geschakeld kan worden en weinig ontwikkeltijd nodig is.





# Trendsportal algemeen



# Data Top 15

## Wat houdt het project in?

**Scope:** Net als alle andere regio's in Nederland heeft de regio Noord-Limburg een digitaliseringsopgave op het gebied van wegverkeer. Dat houdt in dat wegbeheerders overheidsdata rondom mobiliteit op orde gaan brengen, houden en ontsluiten. Dit als onderdeel van een bestuurlijke afspraak tussen Minister en landsdelen binnen het BO-MIRT (2019). Het concrete doel van de (landelijke) opgave is de data voor minstens 15 landelijk gedefinieerde data-items te ontsluiten richting landelijk ingerichte data-platforms.

**Projectinvulling:** Om dit te realiseren worden regelmatig kennissessies georganiseerd rondom de opgave en de data-items.

## Wat is er sinds de start gebeurd?

- Regelmatige kennissessies rondom de opgave. Steeds werd één van de 15 data-items (of een logische combinatie van een aantal) behandeld. De bijeenkomsten kenden steeds een vaste structuur:
  - WAT (moet worden geleverd)?
  - HOE (moet data worden aangeleverd)?
  - GEBORGD (niet eenmalig, maar vast onderdeel van werkprocessen (en mindset) in de organisatie
  - WAAROM (gaan wegbeheerders bepaalde data leveren)?
- Functionele koppeling gelegd tussen wegbeheerders met het Regionale Datateam (RDT) Limburg, daarmee het RDT faciliterend laten zijn voor de wegbeheerders. Dit mede met het oog op de uiteindelijke borging van data-levering.
- De term/rol van *Digitaal wegbeheer* of *Digitaal wegbeheerder* geïntroduceerd als perspectief bij wegbeheerders, welke in de beeldvorming steeds meer postvat.
- Communicatie via website Trendsportal

## Wat gaat er de komende tijd gebeuren?

- Doorgaan met (fysiek) kennissessies in september voor nog enkele data-items. Eind oktober sessie over Borging, waarvoor naast inhoudelijke professionals ook leidinggevenden worden uitgenodigd (rol in duurzame borging).
- Koppeling van de kennissessies met de regio Midden-Limburg. Dit mede met het oog op een passende vorm van borging (bijv. aanhaken bij bestaand regionaal overleg rondom afstemming werkzaamheden en evenementen).

## Data Top 15



# Data Top 15

## Monitoring en evaluatie

Er is een meetplan opgesteld waarin wordt beschreven welke indicatoren we monitoren en hoe we gaan volgen welke effecten de maatregelen hebben. De indicatoren zijn geclusterd volgens de watervalmethode: Acties, Bereik, Effect en Perceptie.

In het najaar wordt een korte enquête uitgezet onder de deelnemers aan de sessie, waarmee in kaart wordt gebracht hoe zij de sessie hebben ervaren welke kennis zij hebben opgedaan en tot welke acties het heeft geleid. Ook volgen we de status per gemeente als het gaat om het aanleveren van de data.

## Status

Scope



Tijd



Financiën



Toelichting:

**Tijd:** Als gevolg van gebrek aan capaciteit e/o personele mutaties bij enkele gemeenten, wordt de oorspronkelijke deadline (eind 2023) niet gehaald. Dit is een landelijk beeld. Het jaar 2024 lijkt in deze een overgangsjaar te worden, om laatste puntjes op de i te zetten.



**Data Top 15**

# Monitoring en evaluatie

## Wat houdt het project in?

- Team: Het tweekoppige team M&E is sinds eind 2022 betrokken
- M&E kent twee hoofdlijnen:
  - Projectmonitor voor elk project om voortgang en effecten van projecten te meten
  - Trendmonitor om de ontwikkelingen op programmaniveau te volgen en de impact van Trendsportal te meten

## Wat is er sinds de start gebeurd?

- Voor de meeste projecten zijn meetplannen opgesteld waarin wordt beschreven welke indicatoren we monitoren en hoe we gaan volgen welke effecten de maatregelen hebben. De indicatoren zijn onder te verdelen volgens de watervalmethode: Acties, Bereik, Effect en Perceptie. Voor enkele projecten is een 0-meting gestart/uitgevoerd.
- Alle indicatoren en bronnen voor de Trendmonitor zijn vastgesteld. Deze volgt in hoeverre hoofd- en subdoelen van het programma worden gerealiseerd. Alle indicatoren zijn vastgesteld en waar nodig worden extra analyses uitgevoerd om de benodigde informatie op te halen.
- Belangrijk onderdeel van de trendmonitor is een Regiopeiling, waarmee de subjectieve indicatoren voor de trendmonitor kunnen worden gevuld. Kortom: hoe ontwikkelt de perceptie van Noord-Limburgers zich op de thema's waar Trendsportal zich op richt? De vragenlijst voor de Regiopeiling is opgesteld en de onderzoeksopzet is bepaald en met gemeenten afgestemd.

## Wat gaat er de komende tijd gebeuren?

- Doorlopend opstellen en uitvoeren van meetplannen bij start van nieuwe projecten
- In het najaar wordt de Regiopeiling uitgevoerd
- De trendmonitor wordt gevuld met data uit de Regiopeiling, projectmonitors en diverse openbare bronnen
- In Q1 2024 verschijnt een eerste jaarpublikatie waarin de uitkomsten van de project- en trendmonitor worden gepresenteerd. Hierin komen zowel de cijfers als het verhaal achter de cijfers terug om de impact van Trendsportal zichtbaar te maken.

# Monitoring en evaluatie

## Status

Scope



Tijd



Financiën





# Projecten Supply Chain Valley



# Datagedreven verbetering efficiency in logistiek transport

## Wat houdt het project in?

**Scope:** Er liggen grote kansen voor optimalisatie van logistieke processen door slimmer gebruik te maken van data en data-uitwisseling. Deze kansen worden nog onvoldoende benut, vaak vanwege gebrek aan kennis en inzicht in toepassingsmogelijkheden door bedrijven en omdat het delen van informatie vaak gevoelig ligt.

**Projectinvulling:** Middels innovatie en veilige data-uitwisseling synergie realiseren tussen logistieke partijen in de regio om ladingen/containervervoer te kunnen bundelen door effectieve planning. We maken zoveel mogelijk gebruik van bestaande systemen en platforms. Middels drie deelprojecten worden de kansen voor AI en data verder onderzocht, ontwikkeld en toegepast.

## Wat is er sinds de start gebeurd?

- Samen met bedrijven concreet gemaakt welke laadstromen en verbindingen in aanmerking komen
- Synergie zoeken tussen reeds bestaande IT-initiatieven en de criteria van dit project
- Koppelen van partijen. Geïnteresseerde partijen zitten aan tafel, beginnen met enkele partijen plus groeiscenario
- Inzetten van meer multimodale toepassingen op bestaande en nieuwe bestemmingen
- Training en coaching van bedrijven in de toepassing

## Wat gaat er de komende tijd gebeuren?

- Reguliere cadans instellen om proces continu te verbeteren, resultaat te borgen en aanpak op te schalen en delen met meerdere partijen en regio's
- Overdracht van projectresultaten een (clusters van) bedrijven om in de reguliere organisatie te laten landen

**Supply Chain Valley**





# Datagedreven verbetering efficiency in logistiek transport

## Status

Scope

Tijd

Financiën



## Wat houdt het project in?

**Scope:** Supply chain Valley wil de positie van de regio als dé e-commerce hotspot in Europa verder duurzaam verbeteren door in te zetten op innovatie en verduurzaming van de e-fulfillment processen en transportverbindingen. Op dit moment werken bedrijven niet voldoende samen. Te veel vrachtwagens rijden te veel korte afstanden. Dit is niet efficiënt en niet duurzaam.

**Projectinvulling:** Optimale beladingsgraad van transportbewegingen realiseren door clustering van parcels. Dit wordt mogelijk door het verslimmen van planningssoftware en- platform met een centraal boekingsplatform dat gebruikt wordt door de samenwerkende partijen in de regio. Het doel is om van 5 tot 10 grote en 20-30 kleinere e-commerce operaties in de regio de uitgaande vervoersstromen naar dezelfde bestemmingen in een straal van 200 km te bundelen.

## Wat is er sinds de start gebeurd?

- Met bedrijven concreet gemaakt welke verbindingen in aanmerking komen voor clustering van parcels
- Assessment bij representatieve bedrijven
- Synergie zoeken en koppelen van partijen
- Opstellen van software
- Inzetten en optimalisatie van aangepast boekingssysteem en training voor bedrijven

## Wat gaat er de komende tijd gebeuren?

- Reguliere cadans instellen om proces continu te verbeteren, resultaat te borgen en aanpak op te schalen en delen met meerdere partijen en regio's
- Overdracht projectresultaten aan (clusters van) bedrijven om in de reguliere organisatie te laten landen

# Smart Parcelhub Noord-Limburg



## Status

Scope

Tijd

Financiën



Supply Chain Valley

# Van de weg halen middels slimme planning

## Wat houdt het project in?

**Scope:** Logistieke aanpak richt zich vooral op containervervoer, maar het grootste deel van vrachtverkeer bestaan uit niet-containervervoer. Dit laatste (niet-kraanbare) vervoer kan niet direct op een trein geladen worden. Supply Chain Valley gaat met dit project trailers en wissellaadbakken van de weg halen.

**Projectinvulling:** Dat doen we door in nauwe samenwerking met bedrijven in de regio en daarbuiten gebruik te gaan maken van de aantrekkelijkheid en innovatie van het spoorgoederenvervoer. Het project richt zich op het verslimmen van het logistieke proces door inzicht te creëren middels data-uitwisseling en bundeling van vrachten en ritten. Het gaat om het traject tussen Rotterdam en Venlo en vervolgens richting buitenland. Het doel is om eind 2023 1800 ritten per week van de weg af te halen en daarmee de CO2-uitstoot te verminderen.

## Wat is er sinds de start gebeurd?

- Met bedrijven concreet gemaakt welke laadstromen en verbindingen met het achterland in aanmerking komen voor vervoer over spoor van niet-kraanbare eenheden
- Consortia opgezet waarbij nieuwe concepten worden uitgewerkt en geïmplementeerd
- Inzet van meer of langere treinen op bestaande en nieuwe bestemmingen door toevoegen van niet-kraanbare units
- Training en coaching van bedrijven om deze innovatie in het verladen van niet-kraanbare trailers uit te kunnen voeren

## Wat gaat er de komende tijd gebeuren?

- Reguliere cadans instellen om proces continu te verbeteren, resultaat te borgen en aanpak op te schalen en delen met meerdere partijen en regio's
- Overdracht van projectresultaten een (clusters van) bedrijven om in de reguliere organisatie te laten landen

**Supply Chain Valley**



# Van de weg halen middels slimme planning

## Status

Scope

Tijd

Financiën

