



Jaarplan 2026

Trendsportal

Inhoud

Een regio in beweging - 3

Visie en beleidsopgaven - 5

Projecten 2026 - 13

Organisatie en financiering - 19

Bijdrage gemeenten
aan projecten 2026 - 21



Een regio in beweging

Stel je eens voor, een regio die klimaatvriendelijk, toegankelijk, veilig en vooral gezond is. Een regio waarin iedereen mee kan doen, die goed te bereiken is en waar een gezonde levensstijl wordt gestimuleerd. Waarbij een slimme inzet van mobiliteit een verrijking is in de economische, ruimtelijke en sociaal maatschappelijke ontwikkelmogelijkheden van Noord-Limburg.

Omdat we geloven dat je samen verder komt en mobiliteit en logistiek voorbij gemeente- en landsgrenzen gaan, werken we als Trendsportal in Noord-Limburg samen aan de uitdagingen en kansen die er zijn op dit gebied.

Deze samenwerking bestaat uit de Noord-Limburgse gemeenten Beesel, Bergen, Peel en Maas, Gennep, Mook en Middelaar, Venray, Horst aan de Maas en Venlo. Ook werken we regio-overstijgend met de samenwerkingsorganisaties in Midden- en Zuid-Limburg, Provincie Limburg, Smartwayz.nl, het Rijk en overige partners.

Jaarplan 2026 geeft inzage in de projecten en beleidsopgaven waar we komend jaar aan gaan werken, die bijdragen aan onze doelstellingen. Deze projecten zijn vastgesteld doormiddel van input vanuit gemeenten, provincie, landelijke visies en behaalde resultaten uit het verleden.

Belangrijke thema's in het jaarplan zijn verkeersveiligheid, vervoersgelijkheid, gedragsverandering, vitaliteit en bereikbaarheid.

In 2025 hebben we het dashboard gelanceerd, waar resultaten van projecten en doelstellingen inzichtelijk zijn. Het dashboard is een samenvoeging van meer dan vijftien betrouwbare en relevante databronnen. Deze data gebruiken we om bij te sturen, beleid op te vormen en impact van Trendsportal te tonen.

We zijn ons ervan bewust dat de wereld verandert en dat daarmee onze opgaven blijven veranderen. We zijn er nog niet, juist dit sterkt ons in onze ambities om veilige, slimme en duurzame mobiliteit te stimuleren en te bewerkstellingen.

We geloven dat we met dit jaarplan de juiste stappen zetten.

Marij Pollux
Voorzitter Trendsportal,
wethouder gemeente Venlo





Visie en beleidsopgaven

Regio Noord-Limburg (RN-L) heeft gekozen voor één nadrukkelijke ambitie: het zijn van de gezondste regio. De gezondheid van de regio wordt gedragen door zeven pijlers, die bijdragen aan deze ambitie.

Één van deze pijlers is Mobiliteit en Logistiek. Om de gezondste regio te worden richten we ons vanuit deze pijler op slimme en duurzame mobiliteit, logistieke en economische bereikbaarheid, het verbeteren van verkeersveiligheid, gezonde en actieve mobiliteit en sociale inclusie. Dit zijn de programmalijnen die als vertrekpunt gelden.





Om deze ambities te bereiken voeren we een breed pakket aan projecten uit in onze regio. De regionale samenwerking is echter meer dan alleen het gezamenlijk uitvoeren van projecten. Vanuit het programmabureau van Trendsportal gaan we komend jaar ook aan de slag met een aantal regionale beleidsopgaven.

De regionale opgaven en projecten zijn opgenomen in het [Uitvoeringsprogramma 2024-2027](#), waar Trendsportal uitvoering aan geeft als het samenwerkingsverband van alle Noord-Limburgse gemeenten. Dit uitvoeringsprogramma wordt in 2026 herijkt op basis van de nog vast te stellen nieuwe regiovisie 2045.

Daarnaast werken we aan ambities van de Provincie Limburg, SmartwayZ.NL en het Rijk, met als doel een goed functionerend, toegankelijk en duurzaam mobiliteitssysteem.

Trendsportal richt zich op vijf hoofddoelen, vastgesteld binnen de mobiliteitsvisie en uitgewerkt in het Regionaal Mobiliteitsprogramma (RMP) van Noord-Limburg.

Deze hoofddoelen dragen bij aan de programmalijnen vanuit de regio en bieden kaders voor de projecten en opgaven die we uitvoeren. De hoofddoelen zijn:

-  Het verhogen van de kwaliteit van leven. Mobiliteit, zodat iedereen mee kan doen.
-  Het verbeteren van de ruimtelijk-economische bereikbaarheid, voor de toeristische, agro-, maak- en logistieke sector in Noord-Limburg.
-  Het verbeteren van verkeersveiligheid. Streven naar 0 verkeersslachtoffers.
-  Een aantrekkelijk mobiliteitssysteem. Robuust, attractief en betrouwbaar voor de fietser en de voetganger.
-  Het ondersteunen van de milieu- en energietransitie, door over te schakelen op schone en stille mobiliteit.



Datagedreven aanpak

Om de huidige doelstellingen te behalen, voeren we in afstemming met de gemeenten, regio en provincie verschillende projecten uit. De voortgang van de projecten en de ontwikkelingen op de gestelde doelen worden door team monitoring en evaluatie inzichtelijk in beeld gebracht.

Data vanuit verschillende databronnen zijn samengebundeld in een [online dashboard](#) en worden frequent bijgewerkt. Met het dashboard worden resultaten gemeten, projecten efficiënt bijgestuurd en stakeholders geïnformeerd.

Het dashboard bestaat uit een projectenmonitor (monitor van de uitvoerende projecten), een trendmonitor (monitor op de 5 hoofddoelen van Trendsportal) en een mobiliteitsmonitor (monitor van de ontwikkelingen in de regio).

De trendmonitor geeft een beeld van opgaves die groter worden (rood), gelijk blijven (grijs) of kleiner worden (groen). Onder andere vanuit deze data bepalen we de projecten en ambities van komend jaar. Zo focussen we in 2026 extra op het verbeteren van verkeersveiligheid, het verhogen van de kwaliteit van leven en het ondersteunen van de milieu- en energietransitie.



-  Het verhogen van de kwaliteit van leven. Mobiliteit, zodat iedereen mee kan doen.
-  Het verbeteren van de ruimtelijk-economische bereikbaarheid, voor de toeristische, agro-, maak- en logistieke sector in Noord-Limburg.
-  Het verbeteren van verkeersveiligheid. Streven naar 0 verkeersslachtoffers.
-  Een aantrekkelijk mobiliteitssysteem. Robuust, attractief en betrouwbaar voor de fietser en de voetganger.
-  Het ondersteunen van de milieu- en energietransitie, door over te schakelen op schone en stille mobiliteit.



Beleidsopgaven

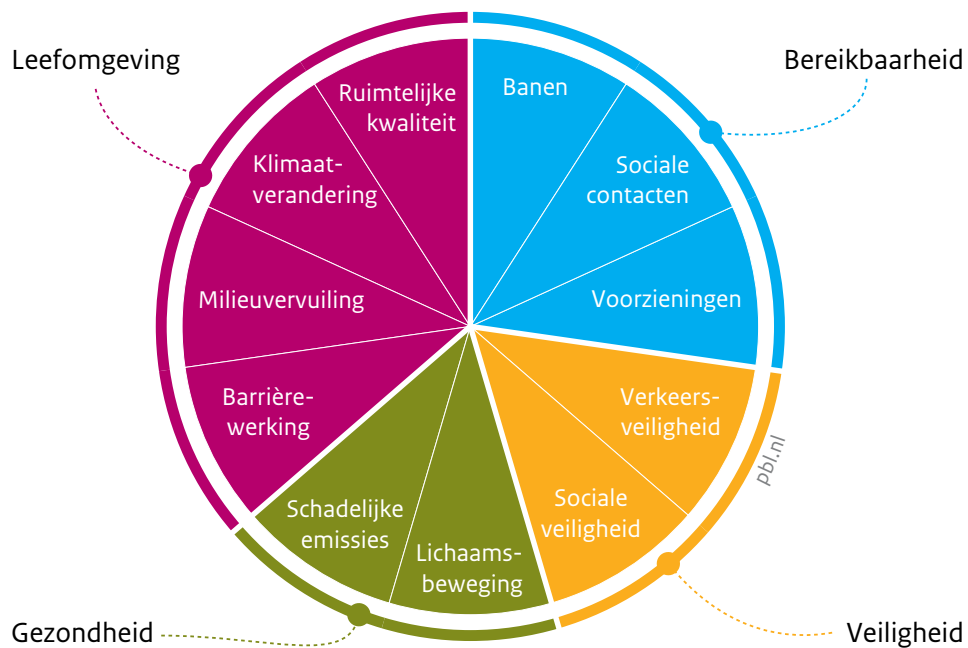
De beleidsopgaven zijn de invalshoek bij de invulling van de projecten en opgaven 2026. De belangen van regio, gemeenten, provincie en het rijk zijn hierbij actief ingebracht.

Brede Welvaart

Door de druk op ruimte, het borgen van kwaliteit van de leefomgeving en toegang tot het mobiliteitssysteem is brede welvaart een belangrijk thema.

De vier dimensies van brede welvaart in relatie tot mobiliteit zijn: leefomgeving, bereikbaarheid, veiligheid en gezondheid. Dit is in lijn met de visie en hoofddoelen van Trendsportal. We passen deze scope toe op afwegingen die gemaakt moeten worden.

Vier dimensies van brede welvaart in relatie tot mobiliteit



(Bron: Snellen, D. et al. (2021), Brede welvaart en mobiliteit, Den Haag: PBL.)

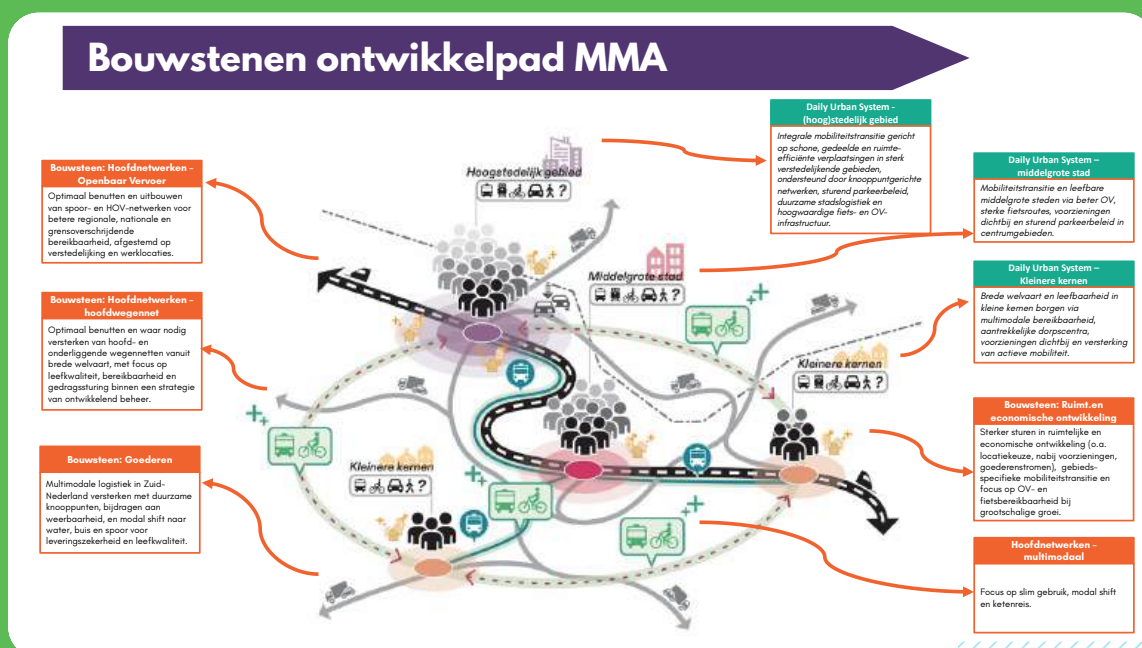
Multimodale Agenda Zuid-Nederland

In 2025 is de Multimodale Agenda (MMA) Zuid-Nederland vastgesteld.

De MMA brengt bestaande afspraken en de gezamenlijke ambitie en richting van Rijk en regio voor een multimodale mobiliteitsagenda voor Zuid-Nederland (Noord-Brabant en Limburg) richting 2040 in beeld. Daarbij geeft de MMA de ontwerpprincipes en te maken keuzes voor mobiliteit weer waar Rijk en regio richting 2040 voor aan de lat staan. Dit met als doel om met het mobiliteitsbeleid bij te dragen aan:

- het verbeteren van de brede welvaart in Zuid-Nederland;
- het faciliteren van de ruimtelijk economische strategie/verstedelijkingsstrategie en;
- de aanpak van de belangrijkste bereikbaarheidsopgaven (voor personen- en goederenvervoer).

Rijk en regio werken de MMA verder uit naar een adaptief Ontwikkelpad richting 2040, waarin de te maken mobiliteitskeuzes en afhankelijkheden voor de korte, middellange en lange termijn worden weergegeven. Rijk en regio gebruiken dit als leidraad bij het afwegen en prioriteren van keuzes binnen het mobiliteitsdomein in Zuid-Nederland. Dit zal opgepakt worden vanuit de samenwerking in SmartwayZ.NL waarbij Trendsportal de belangen inbrengt vanuit de regio Noord-Limburg.



(Bron: SmartwayZ.NL Meerjarige Multimodale Agenda (MMA) Zuid-Nederland 2040)

Publieke mobiliteit

Publieke mobiliteit is het samenvoegen van het mobiliteitsaanbod dat onder regie staat van de overheid. Het stelt reizigers in staat om in hun mobiliteitsbehoefte te voorzien op een reizigersvriendelijke en kostenefficiënte wijze, door op een samenhangende manier het publieke mobiliteitssysteem in te richten.

Als we niets doen, groeit de mobiliteitsarmoede doordat we tegen de grenzen van ons mobiliteitssysteem, de gevolgen van vergrijzing (met de bijkomende reisbehoeften) en personele capaciteit aanlopen. Dit kan leiden tot vervoersongelijkheid en een afname van sociale inclusie. Samen met de Provincie Limburg, Arriva en Omnibuzz werken we als een van de koplopers in Nederland aan de integratie van publieke mobiliteit in Noord-Limburg, waarbij we de grensgemeenten scherp in het vizier houden in verband met afwijkende concessiegebieden.





Fiets

Fietsen is (relatief) goedkoop, duurzaam en gezond. Het biedt een oplossing voor veel mobiliteitsvraagstukken, daarom zetten we ook dit jaar volop in op het stimuleren van fietsgebruik.

We doen dit binnen verschillende projecten zoals bijvoorbeeld de werkgevers- en bezoekersaanpak en door samen met gemeenten in te zetten op verbeterde fietsinfrastructuur, stallingsmogelijkheden en het STOMP-principe toe te passen binnen woningbouwplannen. Het STOMP principe is een prioriteringskader bij het opstellen van een duurzaam mobiliteitsbeleid. STOMP is de afkorting voor Stappen, Trappen, Openbaar Vervoer, Mobility as a Service (MaaS) en Personenauto's.





Projecten 2026

Ieder project hanteert een strategische aanpak, van performance indicatoren tot externe zichtbaarheid en consolidatie.

REGIE TRENDSPORTAL

Deelmobiliteit en knooppuntenontwikkeling

In 2026 zetten we als regio Noord-Limburg stevig in op de ontwikkeling van deelmobiliteit als integraal onderdeel van duurzame mobiliteit en gebiedsontwikkeling. Daarnaast is (de optie om gebruik te maken van) deelmobiliteit onder inwoners en reizigers vaak nog onbekend. Met het project Deelmobiliteit en knooppuntenontwikkeling worden gemeenten in de regio ondersteund bij het implementeren en aanjagen van deelmobiliteit.

Met een regionaal eenduidige werkwijze en een centraal contactpunt (loketfunctie) worden aanbieders en gemeenten in de regio ondersteund bij uiteenlopende vragen over het gebruik, het plaatsen en implementeren van deelmobiliteit.

Verder zetten we met strategische activatiecampagnes in op bewustwording van deelmobiliteit onder bezoekers en inwoners van Limburg als alternatief voor de eigen (tweede) auto en als verbindende schakel in ketenreizen.

Ten slotte starten we met het uitrollen van de regionale ontwikkelstrategie voor mobiliteitsknooppunten in de regio Noord-Limburg. Deze strategie vormt de basis voor de realisatie van meerdere fysieke knooppunten, gekoppeld aan autodeelprojecten en andere vormen van gedeelde mobiliteit.

Doelgroepenaanpak duurzaam reizen

In dit project zijn drie aanpakken samengevoegd tot één duurzame reisaanpak, gericht op logistiek, werkgevers en bezoekers van onze regio. Het doel is om in Noord-Limburg de bereikbaarheid te verbeteren, ziekteverzuim te verminderen, goed werkgeverschap te bevorderen en leefbare dorpen te creëren zonder verkeersoverlast.

We werken samen met werkgevers, logistieke bedrijven en bezoekerslocaties om de mobiliteit- en energietransitie te ondersteunen. Het doel van deze aanpak is directe en indirecte mobiliteitsbeïnvloeding. De fiets zien we als een zeer kansrijke te stimuleren modaliteit, welke integraal mee wordt genomen in deze doelgroepsgerichte aanpakken.



Handelingsperspectieven Vervoersgelijkheid

Met het onderzoek naar vervoersgelijkheid willen we de kwaliteit van leven en sociale inclusie onder inwoners van Noord-Limburg bevorderen en onderzoeken we de ervaren bereikbaarheid van inwoners in de regio. Het onderzoek is eind 2025 opgeleverd en (een deel van) de handelingsperspectieven die voortkomen uit dit onderzoek gaan we in 2026 in uitvoering brengen.

Het doel is om mobiliteit in onze regio te vergroten, zodat iedereen mee kan doen. Met andere woorden; het bevorderen en stimuleren van brede welvaart. De handelingsperspectieven raken meerdere domeinen (sociaal, ruimtelijk, mobiliteit) binnen de regio Noord-Limburg, welke een actieve rol hebben gehad en betrokken zijn geweest bij de totstandkoming van het onderzoeksresultaat.

Energietransitie en samenwerking RES-NML

Met de regionale doelstellingen en projecten stimuleren we met Trendsportal een duurzame transitie, onder andere door het bevorderen van het gebruik van elektrische voertuigen.

Deze verschuiving heeft directe gevolgen voor het energieverbruik en kan leiden tot netcongestie. De Regionale Energie Strategie Noord- en Midden Limburg (RES-NML) werkt voor de vijftien Noord- en Midden Limburgse gemeenten samen aan de energietransitie. Het is een logische en urgente stap om krachten te bundelen en opgaven samen aan te pakken.

Met het organiseren van experttafels werd in 2025 gewerkt aan oplossingen op het snijvlak van mobiliteit, duurzaamheid en energie. Zo bouwen we aan een sterke regionale samenwerking die de energietransitie ondersteunt, meedenkt in het optimaal benutten van de (net)infrastructuur én duurzaam reisgedrag bevordert.

Met dit project willen we haalbare ideeën die voortkomen uit de experttafels, in 2026 in de praktijk uitvoeren in de regio.

Onderzoek truckparkings

In 2023 is uit onderzoek van CNV, TLN en FNV gebleken dat het grootste tekort van Nederland aan truckparkings in 2040 in Limburg zal zijn. Met een praktisch onderzoek in nauwe samenwerking met de gemeenten, brengen we voor de regio Noord-Limburg in kaart op welke plekken het tekort geldt, waar nog capaciteit is en waar overlast wordt ervaren. Ook brengen we in beeld welke infrastructurele aanpassingen en laadinfra bij deze opgave wordt gevraagd. Daarnaast leggen we de link met de kennis vanuit de logistieke aanpak, de ontwikkelingen in elektrificatie/netcongestie voor bedrijven in de regio en de ontwikkelingen rondom (private) truckparkings vanuit Rijkwaterstaat.

Fietsstimulering

Fietsen is gezond, goedkoop en duurzaam. En de regio heeft potentie voor meer fietsgebruik. Uit onderzoek blijkt dat mensen willen fietsen, maar een extra stimulans nodig hebben. We brengen ontbrekende schakels in kaart en prioriteren de aanpak van knelpunten om de doorstroming, veiligheid en aantrekkelijkheid van fietsen te verbeteren. Naast nieuwe fietsinfrastructuur zijn gedragsmaatregelen, zoals beloningsacties en campagnes, essentieel. Dit project draagt bij aan duurzame mobiliteit, gezondheid en leefbaarheid in de regio, en sluit aan bij provinciale en landelijke ambities op het gebied van fietsstimulering.

Groot verkeer? Veilig door de bebouwde kom in Noord-Limburg

De regiogemeenten willen een risicogerichte aanpak (conform SPV; Strategisch Plan Verkeersveiligheid) om de verkeersveiligheid binnen bebouwde kommen te verbeteren, met focus op landbouw- en vrachtverkeer in combinatie met fietsers en voetgangers. Dit project omvat in 2026 een gedragsbeïnvloedingsaanpak om de verkeersveiligheid proactief te vergroten.

Komme

Bij dit project voeren we het concept OV-ambassadeurs in, met als doel ouderen (weer) gebruik te laten maken van openbaar vervoer & andere vervoersalternatieven. Hierbij koppelen we vrijwilligers uit de regio aan ouderen die (weer) zelfstandig willen reizen, zodat zij op weg geholpen kunnen worden.

De veilige schoolomgeving: pilotproject High Five

Het project High Five moedigt kinderen aan om lopend of fietsend naar school te gaan, wat het autogebruik vermindert en de veiligheid rondom scholen verbetert. Dit is gezonder, duurzamer en bevordert de mobiliteitstransitie door kinderen van jongs af aan te leren fietsen en lopen.

REGIE GEMEENTE VENLO

Realisatiepact Goederencorridor Zuidoost (fase 1 en 2)

Noord-Limburg is een belangrijke logistieke hotspot in Europa dankzij de strategische ligging langs belangrijke infrastructuren zoals wegen, spoorwegen, waterwegen en buisleidingen. Om deze positie te behouden en de regio duurzaam te houden, worden overslagfaciliteiten en beschikbare ruimte geoptimaliseerd.

Met de uitbreiding van de havens in Venray en Heijen en de railterminals in Venlo/Kaldenkirchen zijn hierin grote stappen gezet, maar studies wijzen uit dat er naar de toekomst toe behoefte is aan verdere uitbreiding van de overslag over het water. Dit project draagt bij aan de modal shift.

Doorlopende projecten uit jaarplan 2025 →



REGIE PROVINCIE LIMBURG

Samen onderweg naar een vitaal Noord-Limburg (Pilot Publieke Mobiliteit)

Samen onderweg naar een vitaal Noord-Limburg richt zich op toekomstbestendige en inclusieve mobiliteit. Inwoners moeten zich goed kunnen verplaatsen – voor werk, zorg, sociale contacten en vrije tijd – ook als ze minder mobiel zijn of in landelijke gebieden wonen. Het project speelt in op uitdagingen zoals vergrijzing, druk op bestaande vervoersvoorzieningen en de noodzaak van duurzame oplossingen. Door samen te werken met Provincie Limburg, Trendsportal, Omnibuzz en Arriva worden concrete stappen gezet richting Publieke Mobiliteit: slimme, toegankelijke en duurzame vervoersoplossingen die bijdragen aan vitale gemeenschappen. Noord-Limburg biedt hiervoor een uniek speelveld met diverse vervoersinitiatieven en een mix van stedelijk en landelijk gebied. Het project stimuleert samenwerking en innovatie om mobiliteit en bereikbaarheid voor iedereen te verbeteren.

Verkeersactieve school

Provincie Limburg en de gemeenten verbeteren samen de verkeersveiligheid door de aanpak Verkeersactieve school. Dit programma biedt verkeerseducatie aan leerlingen in het (speciaal) basis- en voortgezet onderwijs. Scholen kiezen jaarlijks uit diverse projecten, passend bij de knelpunten van de betreffende gemeente.

Een Verkeersactieve school besteedt in alle leerjaren aandacht aan verkeerseducatie en zorgt voor een veilige schoolomgeving en school-thuisroutes.

Doelgroepenaanpak Verkeersveiligheid 18+

Deze meerjarige aanpak richt zich op het vergroten van verkeersveiligheid onder jongeren, volwassenen en ouderen. Op basis van het Strategisch Plan Verkeersveiligheid (SPV) Limburg, de Limburgse SPV-aanpak 2023-2026 en wetenschappelijke literatuur zijn hiervoor in het Uitvoeringsplan Doelgroepenaanpak Gedragsbeïnvloeding Verkeersveiligheid drie thema's geselecteerd: afleiding in het verkeer, rijden onder invloed van alcohol en/of drugs en snelheid.

Aan de hand van diverse interventies zetten we in op de onderliggende factoren die verkeersonveilig gedrag veroorzaken, zodat we een gedragsverandering teweeg kunnen brengen.

Verkeersmodel

De Provincie Limburg, de regio en de gemeenten maken gebruik van een innovatief multimodaal verkeersmodel. Dit model, dat sinds oktober 2022 in gebruik is, is uniek in Nederland vanwege de schaal en de praktische toepassing. Dit verkeersmodel draagt bij aan een gezonde en leefbare omgeving en ondersteunt de mobiliteitstransitie in Limburg.

Digitalisering

De afgelopen jaren is landelijk ingezet op het digitaliseren van mobiliteitsdata, waarbij de focus lag op het op orde brengen van de Data Top 15. Wegbeheerders in Limburg hebben hieraan bijgedragen door onder andere wegafsluitingen en snelheden te registreren en deze data beschikbaar te stellen aan landelijke platforms voor serviceproviders zoals TomTom en Google. Dit bevordert de verkeersveiligheid en doorstroom in de regio.

Digitalisering is inmiddels een structurele taak geworden, mede door Europese regelgeving, waarbij wegbeheerders ook verantwoordelijk zijn voor de digitale inrichting van het wegennet. Om de regionale samenwerking hierin te versterken, is het Regionaal Data Team (RDT) opgericht. Dit team faciliteert samenwerking tussen provincie en gemeenten, stimuleert kennisdeling via nieuwsbrieven, centrale documentatie en vertaalt landelijke en Europese afspraken naar concrete regionale acties.

Het RDT vertegenwoordigt tevens de belangen van Limburgse wegbeheerders in landelijke overleggen en draagt bij aan het vergroten van datagedreven werken in de regio.





mywheels

Organisatie en financiering

De kosten voor de facilitering van het programmabureau worden conform de samenwerkingsovereenkomst verdeeld over de 8 gemeenten. Voor 2026 bestaan deze kosten uit organisatiekosten (vast deel incl. flexibel deel organisatiekosten), werkbudget en projecten. Alle gemeenten dragen naar inwonersaantal bij aan de vaste organisatiekosten van het programmabureau.

Organisatiekosten

Om een succesvolle invulling te kunnen geven aan de eerder benoemde opgaven en projecten, werken we met een vaste en flexibele bezetting.

Vaste bezetting

Binnen het programmabureau zijn enkele taken en functies nodig om uitvoering te kunnen geven aan de regionale samenwerking, onafhankelijk van het aantal projecten dat wordt uitgevoerd.

Functie	Inhoud	Capaciteit
Programmamanager	Algehele coördinatie, bewaken visie, programmaontwikkeling, regiovisie en –programma, uitbouwen intern en extern netwerk, bedrijfsleven, onderwijs, public affairs, lobby, funding, en verbinden.	0,5 (andere 0,5 fte komt vanuit RN-L)
Beleidsadviseur/ RMO-coördinator (incl. verbindingstaken intern/overheid)	Programma-ontwikkeling, uitvoering van de operationele en tactische werkzaamheden van de regio Noord-Limburg, samenwerking met andere regio's en provincie.	1 fte
Beleidsondersteuner	Uitvoeren van secretariële en ondersteunende taken.	0,5 fte
Communicatie-adviseur	Strategisch meedenken op gebied communicatie over programma en projecten en relatiemanagement.	0,1 fte
Totaal		2,1 fte



Organisatiekosten

Flexibele bezetting

De uitvoering van projecten valt buiten de overeenkomst. Wel worden bindende afspraken gemaakt over projecten via een projectopdracht en -plan. Medewerkers kunnen flexibel worden ingezet via tijdelijke contracten of inhuur.

Voor projectmanagement wordt 10% van de projectsom gerekend. Voor corporate communicatie wordt 5% van de projectsom gerekend.

Funcie	Inhoud	Capaciteit
Projectmanager	Projectontwikkeling en ambtelijk opdrachtgeverschap. Tevens het bewaken van de uitvoering van projecten;	0,8 fte
Communicatie-medewerker	Uitvoering nieuwsbrieven, website en social media-kanalen en ondersteuning projectcommunicatie.	0,6 fte
Totaal		1,4 fte

Werkbudget

Er zijn enkele algemene kosten; administratie, ICT, algemene communicatie, drukwerk en de website. Dit werkbudget is voor 2026 begroot op €50.000,-.

Bijdrage gemeenten aan projecten 2026

De projecten uit dit jaarplan worden op diverse wijzen gefinancierd.

Projectfinanciering voor projecten die doorlopen uit eerdere jaren

Voor deze projecten vragen we geen nieuw geld aan. De projecten zijn betaald uit de 6e envelop van de Regionale Investeringsagenda, een aantal van deze projecten lopen nog door in 2026.

Projecten opgestart per 2026

Voor nieuwe projecten maken we gebruik van (een van) deze middelen:

Rijksbijdrage

Bijdrage vanuit het ministerie van Infrastructuur en Waterstaat.

Provincie

Cofinanciering van projecten die bijdragen aan jaarplan van de Provincie Limburg.

Regiodeal

Samenwerking van Rijksoverheid, Provincie en regio gemeenten om de kwaliteit van leven, wonen en werken van inwoners en ondernemers te verhogen.

Financiering door gemeenten

Alle gemeenten dragen naar inwonersaantal bij aan de projecten die worden uitgevoerd. Conform de samenwerkingsovereenkomst is er een nieuwe procentuele indexering gemaakt o.b.v. de inwoneraantallen per 1-1-25.

In onderstaande tabel en in het Projectenoverzicht is te zien wat alle gemeenten bijdragen aan de genoemde kosten.

	Mook en Middelaar	Gennep	Bergen	Venray	Horst aan de Maas	Venlo	Peel en Maas	Beesel	Totaal
% (bijgewerkt naar peil 1-1-25)	2,78	6,1	4,48	15,38	15,18	35,69	15,75	4,64	100
2,1 fte formatie (3,2% inflatie)	€6.662	€14.618	€10.736	€36.856	€36.377	€85.527	€37.743	€11.119	€239.639
Werkbudget algemeen	€1.390	€3.050	€2.240	€7.690	€7.590	€17.845	€7.875	€2.320	€50.000
Verkeersactieve school	€4.077	€8.895	€6.577	€22.331	€21.959	€51.895	€22.767	€6.697	€145.196
Doelgroepenaanpak 18+	€897	€1.957	€1.447	€4.913	€4.831	€11.417	€5.009	€1.473	€31.943
Verkeersmodel		€936	€724	€2.413	€2.347	€5.632	€2.402	€746	€15.201
Subtotaal (obv SOK's)	€13.026	€29.456	€21.724	€74.203	€73.105	€172.316	€75.797	€22.355	€481.979
Voorstel Bijdrage gemeenten aan projecten jaarplan '26	€12.441	€27.298	€20.048	€68.826	€67.931	€159.713	€70.481	€20.764	€447.500
Totaal	€25.466	€56.754	€41.772	€143.029	€141.035	€332.029	€146.278	€43.119	€929.479



Projectenoverzicht

Programmalijn Slimme en duurzame mobiliteit	€620.000
Werkgeversaanpak Bezoekersaanpak Deelmobiliteit Samenwerking RES-NML	
Programmalijn Logistiek en economische bereikbaarheid	€200.000
Logistieke aanpak Onderzoek Truckparkings Realisatiepact Goederencorridor Zuidoost (fase 1 en 2)*	
Programmalijn Verkeersveiligheid	€400.741
Verkeersactieve school Doelgroepenaanpak Verkeersveiligheid 18+ De veilige schoolomgeving* Groot Verkeer*	
Programmalijn Gezonde en actieve mobiliteit	€170.000
Fietsstimulering Kommee* Pilot High Five*	
Programmalijn Sociale inclusie	€950.000
Handelingsperspectieven Vervoersgelijkheid Pilot Publieke Mobiliteit	
Programmalijn Algemeen	€15.201
Monitoring en evaluatie Digitalisering Verkeersmodel	

* Geen nieuwe middelen in 2026, project loopt door o.b.v. eerdere financiering.

Bijdrage

Gemeenten	Provincie Limburg*	ROVL	Ministerie I&W*	Regiodeal
€447.500	€ 327.500	€223.602	€385.000	€750.000
Totaal				€2.133.602

* De opgenomen bijdragen van de Provincie Limburg en het Ministerie I&W zijn op basis van de ambtelijke afspraken, formele besluitvorming hierover dient nog plaats te vinden.

Trendsportal is een samenwerking van

BEESEL

Wethouder: Marcel Roelofs

Ambtenaar: René Huijs



BERGEN

Wethouder: Wouter Bollen

Ambtenaar: John Drabbels



GENNEP

Wethouder: Patrick Hoenselaar

Ambtenaar: Cristel Voesten



HORST AAN DE MAAS

Wethouder: Robert Martens

Ambtenaar: Sjors Verheijen



MOOK EN MIDDELAAR

Wethouder: Holger Rodoe

Ambtenaar: Jessica Rijcken



PEEL EN MAAS

Wethouder: Tijs van Lierop

Ambtenaar: Steven Duerink



VENLO

Wethouder: Marij Pollux

Ambtenaar: Christel Crijnen



VENRAY

Wethouder: Erik van Daal

Ambtenaar: Jacob Krikke





Partner in

**GEZONDSTE
REGIO**



Trendsportal

Hanzeplaats 1

5902 RK Venlo

www.trendsportal.nl